

Załącznik nr 2 do Zarządzenia Nr 51/2020/21
Dyrektora Zespołu Szkolno-Przedszkolnego
w Witkowicach z dnia 04.05.2021 r.

**Procedury bezpieczeństwa obowiązujące na terenie
Zespołu Szkolno-Przedszkolnego w Witkowicach
(Samorządowa Placówka Wychowania Przedszkolnego oraz Szkoła Podstawowa)
w związku z zapobieganiem, przeciwdziałaniem i zwalczaniem COVID-19.**

1. CEL PROCEDURY

Celem niniejszej procedury jest ustalenie sposobu postępowania dla zapewnienia bezpieczeństwa i higieny pracy w Samorządowej Placówce Wychowania Przedszkolnego w Witkowicach w związku z zapobieganiem, przeciwdziałaniem i zwalczaniem COVID-19.

2. ZAKRES PROCEDURY

Niniejsza procedura dotyczy wszystkich pracowników Zespołu Szkolno-Przedszkolnego w Witkowicach, dzieci uczęszczające do Przedszkola/Szkoły, rodziców wychowanków oraz wszystkie osoby przebywające na terenie placówki w trakcie trwania pandemii COVID-19.

3. ODPOWIEDZIALNOŚĆ

- 1) Odpowiedzialnym za wdrożenie procedury i zapoznanie z nią pracowników jest Dyrektor Zespołu.
- 2) W Zespole stosuje się wytyczne Ministra Edukacji i Nauki, Ministra Zdrowia oraz Głównego Inspektora Sanitarnego.
- 3) Pracownicy, rodzice wychowanków/prawni opiekunowie oraz osoby przebywające na terenie placówki zobowiązani są do zapoznania z procedurą, która zostanie wywieszona na tablicy ogłoszeń SPWP w Witkowicach oraz zamieszczona na stronie internetowej Zespołu zspwitkowice@edukacja.kety.pl.
- 4) Pracownicy wykonujący pracę na terenie placówki w trakcie trwania pandemii odpowiedzialni są za przestrzeganie zasad BHP, zgodnie z niniejszą procedurą, a także za bezpieczeństwo i higienę powierzonych im sprzętów i narzędzi oraz środków ochrony osobistej.
- 5) Procedury określają działania, które zminimalizują możliwość zakażenia, ale mimo wszystkich podjętych środków bezpieczeństwa, nie pozwolą w 100% wyeliminować ryzyka związanego z zakażeniem.

**4. OGÓLNE ZASADY POSTĘPOWANIA NA TERENIE PRZEDSZKOLA:
(dotyczy również oddziałów zlokalizowanych w budynku szkoły)**

- 1) W pierwszej kolejności z przedszkola korzystają dzieci, których rodzice nie mają możliwości pogodzenia pracy z opieką w domu oraz pracowników systemu ochrony zdrowia, służb

- mundurowych, pracowników handlu i przedsiębiorstw produkcyjnych, realizujących zadania związane z zapobieganiem, przeciwdziałaniem i zwalczaniem COVID-19.
- 2) Liczba dzieci w grupie przedszkolnej może maksymalnie wynosić 25.
 - 3) Do przedszkola Rodzice mogą przyprowadzić tylko i wyłącznie dzieci zdrowe, nie przejawiające żadnych objawów chorobowych sugerujących infekcję dróg oddechowych lub choroby zakaźnej oraz gdy domownicy nie przebywają w izolacji w warunkach domowych.
 - 4) Należy ograniczyć przebywanie osób trzecich w placówce do minimum, z zachowaniem wszelkich środków ostrożności (min. osłona ust i nosa, rękawiczki jednorazowe lub dezynfekcja rąk przy wejściu do placówki, tylko osoby zdrowe, bez objawów choroby).
 - 5) Pracownicy przedszkola lub inne osoby wchodzące do przedszkola w wyjątkowych sytuacjach, są zobligowane do dezynfekcji rąk. Przy wejściu do budynku przedszkola zamieszczona jest informacja o obowiązku dezynfekowania rąk oraz instrukcja użycia środka dezynfekującego.
 - 6) Przedszkole posiada termometr bezdotykowy, który jest dezynfekowany przez pracownika przedszkola po każdym użyciu.
 - 7) Dyrektor/ wicedyrektor wyznacza pracowników, którzy w trakcie pandemii będą wpuszczać osoby do placówki. Przy wejściu do budynku przedszkola zamieszczona jest informacja o obowiązku dezynfekowania rąk oraz instrukcja użycia środka dezynfekującego.
 - 8) W przedszkolu dzieci oraz pracownicy nie muszą zakrywać ust i nosa, jeżeli nie jest tak wskazane w przepisach prawa lub wytycznych ministra właściwego do spraw zdrowia bądź Głównego Inspektora Sanitarnego, a także w niniejszych Procedurach.
 - 9) Na czas pracy przedszkola, drzwi wejściowe do budynku przedszkola są zamykane.
 - 10) Na tablicach ogłoszeń znajdują się numery telefonów do organu prowadzącego, stacji sanitarno-epidemiologicznej oraz służb medycznych, z którymi należy się skontaktować w przypadku stwierdzenia objawów chorobowych u osoby znajdującej się na terenie placówki.
 - 11) Rekomenduje się monitoring codziennych prac porządkowych, ze szczególnym uwzględnieniem utrzymywania w czystości ciągów komunikacyjnych, dezynfekcji powierzchni dotykowych – poręczy, klamek, powierzchni płaskich, w tym blatów w salach i w pomieszczeniach spożywania posiłków, klawiatury, włączników.
 - 12) Rekomenduje się monitoring codziennego wietrzenia sal i korytarzy.
 - 13) Rekomenduje się organizację wyjść w miejsca otwarte np. park, las, tereny zielone z zachowaniem dystansu społecznego oraz zasad obowiązujących w przestrzeni publicznej. Należy unikać wyjść grupowych i wycieczek do zamkniętych przestrzeni z infrastrukturą która uniemożliwia zachowanie dystansu społecznego.

5. SZCZEGÓŁOWE ZASADY POSEPOWANIA:

ORGAN PROWADZĄCY WE WSPÓŁPRACY Z DYREKTOREM ZESPOŁU ZAPEWNIĄ:

- 1) Sprzęt, środki czystości i do dezynfekcji, które zapewnią bezpieczne korzystanie z pomieszczeń przedszkola, placu zabaw oraz sprzętów, zabawek znajdujących się w przedszkolu.
- 2) Płyn do dezynfekcji rąk - przy wejściu do budynku oraz w miejscu przygotowywania posiłków, a także środki ochrony osobistej, w tym rękawiczki, maseczki ochronne dla pracowników odbierających rzeczy, produkty od dostawców zewnętrznych.
- 3) Instrukcje z zasadami prawidłowego mycia rąk w pomieszczeniach sanitarno-higienicznych oraz instrukcje dotyczące prawidłowego odkażania rąk przy dozownikach z płynem.
- 4) Pełną informację wszystkim pracownikom jak i rodzicom, dotyczącą stosowanych metod zapewniania bezpieczeństwa i procedur postępowania na wypadek podejrzenia zakażenia;
- 5) Wsparcie dyrektora placówki w organizacji żywienia, w tym w wyborze bezpiecznych dostawców i zdrowych produktów żywieniowych.
- 6) Sposób komunikacji z dyrektorem, np. do raportowania o liczbie dzieci lub w sytuacji podejrzenia zakażenia.

DYREKTOR/WICEDYREKTOR:

- 1) Przekazuje rodzicom/prawnym opiekunom informację o czynnikach ryzyka COVID-19 zarówno u dziecka, jego rodziców lub opiekunów, jak i innych domowników oraz o odpowiedzialności za podjętą decyzję związaną z wysłaniem dziecka na placówkę, jak i dowożeniem dziecka do przedszkola. W związku z powyższym wymagane jest podpisanie przez rodzica DEKLARACJI.
- 2) Nadzoruje prace porządkowe wykonywane przez pracowników przedszkola zgodnie z powierzonymi im obowiązkami.
- 3) Prowadzi komunikację z rodzicami dotyczącą bezpieczeństwa dzieci w placówce.
- 4) Kontaktuje się z rodzicem bądź opiekunem prawnym – telefonicznie, w przypadku stwierdzenia podejrzenia choroby u ich dziecka.
- 5) Informuje organ prowadzący o zaistnieniu podejrzenia choroby u dziecka lub pracownika.
- 6) Współpracuje ze służbami sanitarnymi.
- 7) Instruuje pracowników o sposobie stosowania procedury postępowania na wypadek podejrzenia zakażenia.
- 8) Informuje rodziców/opiekunów prawnych o obowiązujących w przedszkolu procedurach postępowania na wypadek podejrzenia zakażenia, za pomocą strony internetowej przedszkola lub poprzez kontakt telefoniczny, bądź elektroniczny.

PRACOWNICY

- 1) Do pracy mogą przychodzić jedynie zdrowe osoby, bez jakichkolwiek objawów infekcji lub choroby zakaźnej oraz gdy domownicy nie przebywają w izolacji w warunkach domowych.
- 2) Zaleca się, aby każdy pracownik przedszkola prowadził samoobserwację i pomiar temperatury ciała.
- 3) Przed przystąpieniem do pracy oraz po zakończeniu pracy pracownicy zobowiązani są dezynfekować ręce.
- 4) Mycie rąk powinno trwać minimum 30 sekund i odbywać się na zasadach szczegółowo opisanych w INSTRUKCJI MYCIA RĄK dołączonej w **załączniku nr 1**.
- 5) Instrukcja mycia rąk wywieszona jest w widocznym miejscu w łazienkach.
- 6) Należy osłaniać twarz podczas kaszlu i kichania – zakryć usta chusteczką lub swoim zgiętym łokciem, zaraz po tym wyrzucić chusteczkę i umyć dokładnie ręce.
- 7) Osoby sprząające w placówce po każdym dniu myją ciepłą wodą z mydłem o minimalnej temperaturze 60 stopni C i/lub dezynfekują: poręcze, włączniki światła, klamki, uchwyty, poręcze krzeseł, siedziska i oparcia krzeseł, blaty stołów z których korzystają dzieci i pracownicy przedszkola, drzwi wejściowe do placówki, zabawki, szafki w szatni (powierzchnie płaskie), kurki przy kranach.
- 8) Powierzchnie, z których korzysta się najczęściej powinny być regularnie myte oraz dezynfekowane (powierzchnie biurka, stół czy blaty), jak również powierzchnie przedmiotów (np. zabawki, klawiatury itp.).
- 9) Pomoce nauczyciela usuwają wskazane przez nauczyciela przedmioty i sprzęty, których nie można skutecznie dezynfekować, np. pluszowe zabawki, wykładziny, dywany. Jeżeli nauczyciel wykorzystywał do zajęć przybory sportowe, np. piłki, skakanki, obręcze, pomoce nauczyciela są zobligowane do przeprowadzania dezynfekcji po zakończonych zajęciach.
- 10) Zaleca się aby pomoce nauczyciela wietrzyły sale, części wspólne (korytarze) co najmniej raz na godzinę, przed, w czasie ,po zakończeniu zajęć, a także w dni wolne od zajęć.
- 11) W okresie wysokiego zagrożenia wirusem nie należy witać się poprzez podanie ręki. Należy zachować bezpieczną odległość co najmniej 1,5 metra w pomieszczeniach i 2 metry na zewnątrz budynków od innych osób, a w szczególności osób, które wykazują objawy takie jak kaszel, kichanie i gorączka.
- 12) Opiekunowie powinni zachować dystans społeczny między sobą, w każdej przestrzeni podmiotu, wynoszący minimum 1,5m.
- 13) Personel kuchenny nie powinien kontaktować się z dziećmi oraz personelem opiekującym się dziećmi.
- 14) Pomoce nauczyciela, kucharz, pomoc kuchenna prowadzą raport dzienny z przeprowadzanej dezynfekcji (**załącznik nr 5**).
- 15) Pomoce nauczyciela prowadzą raport codziennego wietrzenia sal (**załącznik nr 6**).

NAUCZYCIELE

- 1) Sprawdzają warunki do prowadzenia zajęć – liczba dzieci zgodnie z ustaleniami, objawy chorobowe u dzieci, dostępność środków czystości i inne zgodnie z przepisami dot. Bhp.
- 2) Dbają o to, by dzieci regularnie myły ręce w tym po skorzystaniu z toalety, przed jedzeniem, po powrocie ze świeżego powietrza. Organizują pokaz właściwego mycia rąk i ich dezynfekcji. Przypominają i dają przykład.
- 3) Wietrzą salę, w której odbywają się zajęcia – przynajmniej raz na godzinę.
- 4) Prowadzą gimnastykę przy otwartych oknach.
- 5) Dbają o to, by dzieci z jednej grupy w miarę możliwości nie przebywały w bliskiej odległości z dziećmi z drugiej grupy.
- 6) Dbają o to, by dzieci w ramach grupy unikały ścisłości, bliskich kontaktów.
- 7) W miarę możliwości nie organizują w jednym pomieszczeniu zajęć, które skupiają większą liczbę dzieci.
- 8) Wyjaśniają dzieciom, jakie zasady bezpieczeństwa obecnie obowiązują w placówce i dlaczego zostały wprowadzone.
- 9) Organizują pobyt dzieci na świeżym powietrzu, przy zachowaniu wymaganej odległości od osób trzecich- dystans społeczny minimum 2m.
- 10) Nadzorują usunięcie z sali przedmiotów i sprzętów, których nie można skutecznie uprać czy zdezynfekować (pluszowe zabawki, gry).
- 11) Ustalają sposób szybkiej komunikacji z rodzicami/ opiekunami dziecka (np. telefon do miejsca pracy, w przypadku gdy rodzic nie może odebrać telefonu osobiście).
- 12) Nadzorują, aby każde dziecko posiadało w swojej półce indywidualne przybory plastyczne.
- 13) Planują we właściwy sposób przebywanie dzieci na świeżym powietrzu na terenie przedszkola, przy zachowaniu możliwie maksymalnej odległości i rotacji grup.
- 14) Nauczyciele przypominają dzieciom o konieczności zachowania higieny, w tym o częstym i regularnym myciu rąk – zwłaszcza po skorzystaniu z toalety, przed jedzeniem oraz po powrocie z zajęć na świeżym powietrzu. W tym celu przeprowadzają pokaz mycia rąk. Należy również zwracać dzieciom uwagę na odpowiedni sposób zasłaniania twarzy podczas kichania czy kasłania.
- 15) W miarę możliwości organizują pracę tak, aby uniemożliwić stykanie się ze sobą poszczególnych grup dzieci (np. różne godziny zabawy na dworze).

RODZICE

- 1) Aby zapewnić dziecku odpowiednią opiekę podczas pobytu w placówce, przekazują dyrektorowi istotne informacje o stanie jego zdrowia.
- 2) Zaopatrują swoje dziecko, jeśli ukończyło 4 rok życia, w indywidualną osłonę nosa i ust podczas drogi do i z przedszkola.
- 3) Przyprawdzają do przedszkola dziecko zdrowe – bez objawów chorobowych.
- 4) Nie posyłają dziecka do przedszkola, jeżeli w domu przebywają domownicy w izolacji w warunkach domowych. Wówczas wszyscy muszą pozostać w domu oraz stosować się do zaleceń służb sanitarnych i lekarza.
- 5) Wyjaśniają dziecku, dlaczego nie może zabrać zabawek z domu do przedszkola.

- 6) Dostarczają do przedszkola ubrania zamienne oraz strój gimnastyczny, które znajdują się w bawełnianym, podpisanym worku w półce dziecka.
- 7) Dostarczają do przedszkola podpisane obuwie zamienne, które znajduje się w półce dziecka w szatni.
- 8) Regularnie przypominaj dziecku o podstawowych zasadach higieny. Podkreśl, że powinno ono unikać dotykania oczu, nosa i ust, często myć ręce wodą z mydłem i nie podawać ręki na powitanie.
- 9) Zwracają uwagę na odpowiedni sposób zasłaniania twarzy podczas kichania czy kasłania.

6. ZASADY PRZYPROWADZANIA I ODBIERANIA DZIECI Z PRZEDSZKOLA

- 1) Dzieci do przedszkola są przyprowadzane/ odbierane przez osoby zdrowe oraz tylko przez jedną osobę dorosłą.
- 2) Rodzic/opiekun prawny ma obowiązek określić osoby, które będą odbierały dziecko.
- 3) Rodzice przyprowadzający dzieci do grup przedszkolnych zlokalizowanych w budynku szkoły podstawowej po zdezynfekowaniu dłoni odprowadzają dziecko do drzwi przedszkolnych/lub szatni (w zależności od grupy), a następnie przekazują dziecko nauczycielowi. Nad zachowaniem dystansu społecznego czuwa pracownik szkoły.
- 4) Rodzice przyprowadzający dzieci do grup przedszkolnych zlokalizowanych w budynku dworku po zdezynfekowaniu dłoni odprowadzają dziecko do szatni, a następnie przekazują dziecko nauczycielowi. Nad zachowaniem dystansu społecznego czuwa pomoc nauczyciela.
- 5) Osoby przyprowadzające dziecko zachowują zasadę: jeden rodzic/opiekun prawny z dzieckiem/dziećmi, w odstępnie od kolejnego rodzica-prawnego opiekuna z dzieckiem/dziećmi 1,5 m, przy czym należy rygorystycznie przestrzegać wszelkich środków ostrożności (osłona ust i nosa, rękawiczki jednorazowe lub dezynfekcja rąk).
- 6) Odbiór dzieci następuje analogicznie.
- 7) Maksymalna liczba osób w szatni wynosi **8 osób (przedszkole), 2 osoby (oddział szkolny)**.
- 8) Pomoc nauczyciela dba o to, by dziecko po wejściu do przedszkola umyło ręce ciepłą wodą z mydłem.
- 9) Rodzic/opiekun prawny wchodząc na teren placówki zobowiązany jest do odkażenia rąk **Załącznik nr 2**, bądź stosowania jednorazowych rękawiczek, maseczki ochronnej oraz do stosowania zalecanej odległości 2 m w stosunku do innych osób będących w tym samym czasie w placówce.

7. ŻYWIENIE

- 1) Przedszkole zapewnia wyżywienie dzieciom w czasie ich przebywania na terenie placówki.
- 2) Posiłki przygotowywane są przy zachowaniu wszelkich niezbędnych środków higieny.
- 3) Pracownicy kuchni:
 - ✓ Dezynfekują ręce przed każdym wejściem do pomieszczenia, gdzie przygotowywane są posiłki;
 - ✓ Myją ręce: przed rozpoczęciem pracy, przed kontaktem z żywnością, która jest przeznaczona do bezpośredniego spożycia, ugotowana, upieczona, usmażona, po obróbce lub kontakcie z żywnością surową, nieprzetworzoną, po zajmowaniu się odpadami/śmieciami, po zakończeniu procedur czyszczenia/dezynfekcji, po skorzystaniu z toalety, po kaszlu, kichaniu, wydmuchaniu nosa, po jedzeniu, piciu;
 - ✓ Myją ręce zgodnie z instrukcją zamieszczoną w pomieszczeniach sanitarno-higienicznych.
- 4) Odbierając produkty dostarczane przez osoby z zewnątrz, zakładają rękawiczki oraz maseczki ochronne. Bezpieczne zakładanie i ściąganie maseczki powinno być zgodne z zasadami INSTRUKCJI dołączonej w **załączniku nr 3**. Bezpieczne zakładanie i ściąganie rękawiczek powinno odbywać się zgodnie z INSTRUKCJĄ dołączoną w **załączniku nr 4**.
- 5) Wyrzucają rękawiczki i wszelkie opakowania, w których zostały dostarczone produkty do worka na śmieci i zamykają go szczelnie; jeśli rozpakowanie produktu w danym momencie nie jest możliwe lub musi on pozostać w opakowaniu, pracownik kuchni myje/dezynfekuje opakowanie.
- 6) Przygotowując posiłki w miarę możliwości pracownicy zachowują od siebie bezpieczny dystans zgodny z obowiązującymi przepisami.
- 7) Po zakończonej pracy, dezynfekują blaty kuchenne oraz inne sprzęty, środkami zapewnionymi przez dyrektora przedszkola.
- 8) Myją naczynia, sztućce w zmywarce w temperaturze minimum 60 stopni C przy użyciu detergentów do tego służących/wyparzają naczynia i sztućce, którymi były spożywane posiłki.
- 9) Dzieci spożywają posiłki przy stolikach w swoich salach lub wyznaczonych miejscach przy zachowaniu bezpiecznego dystansu. Po wyjściu grupy wyznaczony pracownik dezynfekuje powierzchnię stołów oraz krzesła (poręcze, oparcia, siedziska), przy których spożywane były posiłki.

8. SZCZEGÓŁOWE ZASADY DEZYNFEKCJI:

1. Przeprowadzając dezynfekcję należy ściśle przestrzegać zaleceń producenta znajdujących się na opakowaniu środka do dezynfekcji. Ważne jest ściśle przestrzeganie czasu niezbędnego do wywietrzenia dezynfekowanych pomieszczeń, przedmiotów, tak aby dzieci nie były narażone na wdychanie oparów środków służących do dezynfekcji.
2. Dezynfekcji podlegają wszystkie zabawki, przedmioty, sprzęty i narzędzia, które były używane, a także powierzchnie, jak np. biurka, stoły, klamki itp.
3. Dezynfekcja odbywa się poprzez dokładne spryskanie sprzętu lub powierzchni płynem do dezynfekcji o minimalnej zawartości alkoholu 60% i przetarcie ściereczką lub wyczyszczeniu w cieplej wodzie z mydłem o temperaturze minimum 60 stopni C.

4. Płyny dezynfekujące dostępne są dla pracowników. Za uzupełnianie zapasów odpowiedzialny jest pracownik przedszkola- pomoc nauczyciela.
5. Po zdezynfekowaniu zabawki, przedmioty, sprzęty i narzędzia muszą zostać odłożone na swoje miejsce.
6. Wszystkie narzędzia służące do sprzątania oraz narzędzia po zakończeniu pracy muszą zostać zdezynfekowane.
7. Wykaz produktów biobójczych znajduje się na stronie <https://bip.urpl.gov/pl/biuletyny-i-wykazy/produkty-biob%C3%B3jczy>

9. ZASADY KONTAKTÓW BEZPOŚREDNICH Z OSOBAMI SPOZA PLACÓWKI (kurierzy, dostawcy, przedstawiciele handlowi itp.)

- 1) Ogranicza się do niezbędnego minimum kontakty z osobami spoza placówki.
- 2) Zaleca się kontakt za pośrednictwem telefonów lub elektronicznie.
- 3) Należy unikać spotkań w małych, słabo wentylowanych pomieszczeniach.
- 4) W razie konieczności spotkania z osobami z zewnątrz należy zapewnić: płyn do dezynfekcji rąk lub rękawice ochronne oraz pomieszczenie umożliwiające przeprowadzenie spotkania z zachowaniem minimalnych odległości między osobami (zalecane 2 m).
- 5) Należy egzekwować przestrzeganie zachowania podstawowych zasad higieny osób spoza placówki.
- 6) Po zakończonym spotkaniu należy przewietrzyć pomieszczenie oraz zdezynfekować powierzchnie dotykowe (klamki, blaty stołów, lamy itp.).
- 7) Towary dostarczone przez kurierów przed użyciem, jeśli to możliwe należy dokładnie umyć wodą z mydłem i osuszyć lub zdezynfekować.
- 8) Każdorazowo po kontakcie z inną osobą należy dokładnie umyć i zdezynfekować ręce.
- 9) Należy stosować się do ogólnych wytycznych publikowanych przez Ministerstwo Zdrowia, Głównego Inspektora Sanitarnego oraz Ministerstwo Edukacji i Nauki.

10. PROCEDURY POSTĘPOWANIA NA WYPADEK ZAUWAŻENIA OBJAWÓW CHOROBY LUB ZAKAŻENIA COVID-19:

- 1) Do pracy w przedszkolu mogą przychodzić jedynie zdrowe osoby, bez jakichkolwiek objawów infekcji lub choroby zakaźnej oraz gdy domownicy nie przebywają w izolacji w warunkach domowych.
- 2) W miarę możliwości w przedszkolu wydziela się odrębne pomieszczenie lub wyznaczone miejsce zapewniające minimum 2 m odległości od innych osób.
- 3) Pracownicy zostają poinstruowani, że w przypadku wystąpienia objawów infekcji lub choroby zakaźnej nie powinni przychodzić do pracy, powinni pozostać w domu i skontaktować się telefonicznie z lekarzem podstawowej opieki zdrowotnej, aby uzyskać teleporadę medyczną, z której będą wynikały dalsze czynności dla pracownika (oraz powiadomić pracodawcę o nieobecności). W razie pogarszania się stanu zdrowia należy zadzwonić pod nr 999 lub 112).

- 4) Zaleca się na bieżąco śledzić informację Głównego Inspektora Sanitarnego i Ministra Zdrowia, które są dostępne na stronach gis.gov.pl lub <https://www.gov.pl/web/koronawirus> a także obowiązujących przepisów prawa;
- 5) W przypadku wystąpienia u pracownika będącego na stanowisku pracy niepokojących objawów sugerujących zakażenie koronawirusem należy niezwłocznie odsunąć go od pracy. Należy wstrzymać przyjmowanie kolejnych grup dzieci, powiadomić właściwą miejscowo powiatową stację sanitarno-epidemiologiczną i stosować się ściśle do wydawanych instrukcji i poleceń.
- 6) Obszar, w którym poruszał się i przebywał pracownik, należy poddać gruntownemu sprzątnięciu, zgodnie z funkcjonującymi w podmiocie procedurami oraz zdezynfekować powierzchnie dotykowe (klamki, poręcze, uchwyty itp.).
- 7) Należy stosować się do zaleceń państwowego powiatowego inspektora sanitarnego przy ustalaniu, czy należy wdrożyć dodatkowe procedury biorąc pod uwagę zaistniały przypadek.
- 8) Umieszcza się w określonym miejscu potrzebne numery telefonów, w tym stacji sanitarno-epidemiologicznej oraz służb medycznych.
- 9) Dyrektor może ustalić listę osób przebywających w tym samym czasie w części/częściach podmiotu, w których przebywała osoba podejrzana o zakażenie i zaleca stosowanie się do wytycznych Głównego Inspektora Sanitarnego dostępnych na stronie [gov.pl/web/koronawirus/](https://gov.pl/web/koronawirus) oraz gis.gov.pl odnoszących się do osób, które miały kontakt z zakażonym.
- 10) W przypadku stwierdzenia objawów mogących wskazywać na infekcję dróg oddechowych u dziecka takich jak kaszel, gorączka (temperatura ciała powyżej 38°C), duszności, dziecko jest niezwłocznie izolowane od grupy w przygotowanym do tego celu pomieszczeniu lub powierzchni zapewniającej minimum 2 m odległości od innych osób;
 - ✓ Pracownik, który zauważył objawy chorobowe u dziecka, informuje niezwłocznie o tym dyrektora/ wicedyrektora;
 - ✓ Nauczyciel pełniący nadzór nad dzieckiem kontaktuje się pilnie – telefonicznie z rodzicem /opiekunem prawnym dziecka i wzywa do niezwłocznego odbioru dziecka z placówki;
 - ✓ Osoba wskazana przez dyrektora/ wicedyrektora, kontaktuje się telefonicznie z rodzicami pozostałymi dziećmi z grupy i informuje o zaistniałej sytuacji;
 - ✓ Opiekun grupy, jeśli to możliwe, przeprowadza dzieci do innej, pustej sali, a sala, w której przebywało dziecko z objawami chorobowymi jest myta i dezynfekowana (mycie podłogi, mycie i dezynfekcja – stolików, krzeseł, zabawek);
 - ✓ Dziecko w izolacji przebywa pod opieką pracownika przedszkola, który zachowuje wszelkie środki bezpieczeństwa – przed wejściem i po wyjściu z pomieszczenia dezynfekuje ręce, przed wejściem do pomieszczenia zakłada maseczkę ochronną/przyłbice i rękawiczki;
 - ✓ Rodzice odbierają dziecko przy drzwiach wejściowych do budynku placówki;
 - ✓ O podejrzeniu wystąpienia choroby spowodowanej COVID-19 należy niezwłocznie poinformować służbę zdrowia oraz stację sanitarno-epidemiologiczną i postępować zgodnie z przekazanymi przez nich instrukcjami.
- 11) W przypadku wątpliwości należy zwrócić się do właściwej powiatowej stacji sanitarno-epidemiologicznej w celu konsultacji lub uzyskania porady.

11. ZAŁĄCZNIKI:

Do niniejszej procedury dołączone są następujące załączniki:

- 1) Załącznik nr 1 - Jak skutecznie myć ręce.
- 2) Załącznik nr 2 - Jak skutecznie dezynfekować ręce.
- 3) Załącznik nr 3 - Jak bezpiecznie założyć i zdjąć maseczkę
- 4) Załącznik nr 4 - Jak bezpiecznie założyć i zdjąć rękawiczki.
- 5) Załącznik nr 5 - Raport dzienny z przeprowadzonej dezynfekcji.
- 6) Załącznik nr 6 - Raport dzienny wietrzenia sal.

Dyrektor Zespołu



mgr Bożena Kubisiak

.....
(podpis dyrektora)

Jak skutecznie myć ręce?



1 Zwilż ręce ciepłą wodą. Natóż mydło w płynie w zagłębienie dłoni.



2 Namydl obydwie wewnętrzne powierzchnie dłoni.



3 Spleć palce i namydl je.



4 Namydl kciuk jednej dłoni drugą ręką i na przemian.



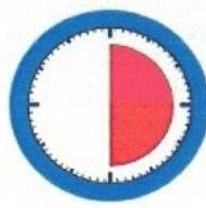
5 Namydl wierzch jednej dłoni wnętrzem drugiej dłoni i na przemian.



6 Namydl obydwa nadgarstki.

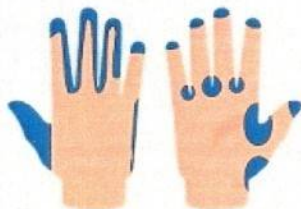


7 Splucz starannie dłonie, żeby usunąć mydło. Wysusz je starannie.



**Całkowity czas:
30 sekund**

Nie zapomnij umyć tych obszarów:



Jak skutecznie dezynfekować ręce?

Użyj środka do dezynfekcji rąk,
który zawiera co najmniej 60% alkoholu.

Czas trwania:
do wyschnięcia
dłoni



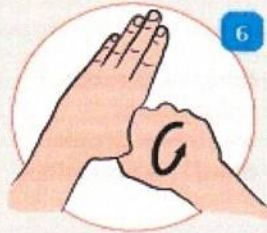
1 Nanieś taką ilość preparatu, aby dłonie były całkowicie zwilżone



5 Pocieraj górną część palców prawej dłoni o wewnętrzną część lewej dłoni i odwrotnie



2 Pocieraj dłoń o dłoń rozprowadzając preparat na całą powierzchnię



6 Ruchem obrotowym pocieraj kciuk lewej dłoni wewnętrzną częścią prawej dłoni i odwrotnie



3 Pocieraj wewnętrzną częścią prawej dłoni o grzbietową część lewej dłoni i odwrotnie



7 Ruchem okrężnym opuszkami palców prawej dłoni pocieraj wewnętrzne zagłębienie lewej dłoni i odwrotnie



4 Spleć palce i pocieraj wewnętrznymi częściami dłoni



8 Po wyschnięciu ręce są zdezynfekowane



Ministerstwo Zdrowia



Jak prawidłowo nałożyć i zdjąć maseczkę



1



Przed nałożeniem maski **umyj ręce mydłem i wodą**
lub **płynem do dezynfekcji na bazie alkoholu**

2

Zakryj usta i nos maską i upewnij się, że między
twarzą a maską **nie ma żadnych przerw**



3



Unikaj dotykania maski podczas jej używania;
jeśli to zrobisz, umyj ręce mydłem i wodą lub
płynem do dezynfekcji na bazie alkoholu

4

Wymień maskę na nową, gdy tylko
będzie wilgotna, nie używaj ponownie
masek jednorazowych



5



Aby zdjąć maskę - chwyć ją od tyłu za wiązanie
(nie dotykaj przodu maski!)

6

Wyrzuć maseczkę do zamykanego
pojemnika; umyj ręce mydłem i wodą
lub płynem do dezynfekcji na bazie alkoholu



**Nie wrzucaj maseczki
do toalety!**

Ministerstwo Zdrowia





Jak prawidłowo nałożyć i zdjąć rękawice



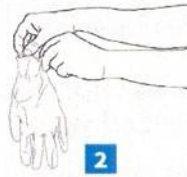
Przed nałożeniem na dłonie rękawic **dokładnie umyj**
ręce wodą z mydłem przez minimum 20 sekund

ZAKŁADANIE:



1

Wymij rękawicę
z opakowania



2

Uchwycić ją w miejscu, w którym
powinien znajdować się nadgarstek
i płynnym ruchem wsunąć ją na dłoń



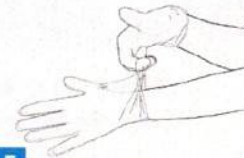
3

Nałóż pierwszą rękawicę



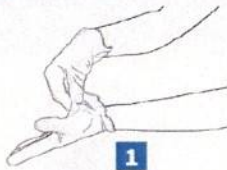
4

Drugą rękawicę
wymij gołą dłonią



5

Odwiń zewnętrzną powierzchnię nakładanej rękawicy
zgiętymi palcami dłoni w rękawicy i nałóż na drugą rękę



1

Złap palcami jedną rękawicę
na wysokości nadgarstka
i ściągnij ją wywracając
rękawicę wewnętrzną stroną
na wierzch



2

Trzymaj zdjętą rękawicę w ręce
w rękawiczce i ruchem ślizgowym
włóż palce gołej ręki między rękawicę
a nadgarstek. Zdejmij drugą
rękawicę zdejmując ją wzdłuż dłoni,
a następnie naciągnij na trzymaną
w palcach rękawicę



3

Wrzuć zdjęte
rękawice do
kosza

ZDJEMOWANIE:



**Nie wrzucaj
rękawiczek
do toalety!**



**Nie dotykaj twarzy
w rękawiczkach!**